



ผลิตภัณฑ์มวลรวมในประเทศ ไตรมาสที่ 4/2561

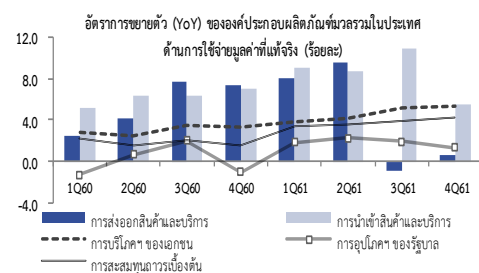
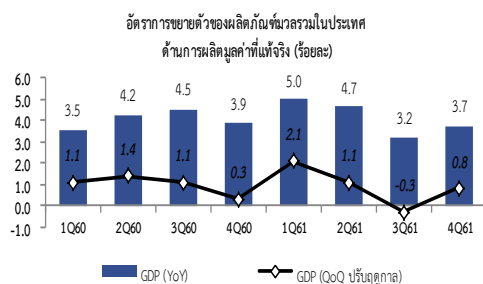
Gross Domestic Product : Q4/2018

สำนักงานสภาพัฒนาการเศรษฐกิจและสังคมแห่งชาติ วันจันทร์ที่ 18 กุมภาพันธ์ 2562 เวลา 9:30 น.

ผลิตภัณฑ์มวลรวมในประเทศ ไตรมาสที่ 4/2561 ขยายตัวร้อยละ 3.7 เทียบกับการขยายตัวร้อยละ 3.2 ในไตรมาสที่ 3/2561 ปัจจัยหลักมาจากการขยายตัวของอุปสงค์ต่างประเทศและภายในประเทศ

ด้านการผลิต ภาคการเกษตรขยายตัวร้อยละ 1.4 สะท้อนตัวลงจากร้อยละ 2.7 ในไตรมาสก่อนหน้า ภาคนอกเกษตรขยายตัวร้อยละ 4.0 เร่งตัวขึ้นจากร้อยละ 3.2 ในไตรมาสก่อนหน้า โดยสาขาการผลิตอุตสาหกรรมขยายตัวร้อยละ 3.3 สาขาการไฟฟ้า ก๊าซ และการประปา ขยายตัวร้อยละ 5.7 สาขาการขนส่งและคมนาคมขยายตัวร้อยละ 6.1 สาขาการโรงแรมและภัตตาคารขยายตัวร้อยละ 5.3 สอดคล้องกับจำนวนนักท่องเที่ยวที่เพิ่มขึ้นในไตรมาสนี้ ส่วนสาขาการก่อสร้าง สาขาตัวกลางทางการเงิน สาขาการบริการและด้านอสังหาริมทรัพย์ การให้เช่าและบริการทางธุรกิจขยายตัวร้อยละ 3.4 ร้อยละ 1.8 และร้อยละ 3.6 ตามลำดับ

ด้านการใช้จ่าย การใช้จ่ายเพื่อการอุปโภคบริโภคขั้นสุดท้ายของเอกชนขยายตัวร้อยละ 5.3 การใช้จ่ายเพื่อการอุปโภคขั้นสุดท้ายของรัฐบาลขยายตัวร้อยละ 1.4 และการสะสมทุนถาวรเบื้องต้นขยายตัวร้อยละ 4.2 การส่งออกสินค้าและบริการขยายตัวร้อยละ 0.6 ปรับตัวดีขึ้นจากที่หดตัวร้อยละ 0.9 ในไตรมาสก่อนหน้า ส่วนการนำเข้าสินค้าและบริการขยายตัวร้อยละ 5.6 สะท้อนเมื่อเทียบกับที่ขยายตัวร้อยละ 11.0 หลังปรับปัจจัยฤดูกาลออกแล้ว การขยายตัวของเศรษฐกิจไทยในไตรมาสที่ 4/2561 ขยายตัวร้อยละ 0.8 (QoQ SA)



การใช้จ่ายเพื่อการอุปโภคบริโภคของเอกชน ขยายตัวร้อยละ 5.3 ต่อเนื่องจากการขยายตัวร้อยละ 5.2 ในไตรมาสที่ 3/2561 โดยการใช้จ่ายซื้อสินค้าไม่คงทนขยายตัวร้อยละ 3.1 เร่งขึ้นจากร้อยละ 0.1 ในไตรมาสก่อนหน้า สำหรับการใช้จ่ายซื้อสินค้าคงทนและกึ่งคงทนขยายตัวร้อยละ 8.0 และร้อยละ 3.0 ตามลำดับ และการใช้จ่ายหมวดบริการในไตรมาสนี้ขยายตัวร้อยละ 8.1

การใช้จ่ายเพื่อการอุปโภคขั้นสุดท้ายของรัฐบาล ขยายตัวร้อยละ 1.4 สะท้อนเล็กน้อยจากการขยายตัวร้อยละ 1.9 ในไตรมาสที่ 3/2561 โดยรายจ่ายค่าซื้อสินค้าและบริการขยายตัวร้อยละ 11.3 เร่งขึ้นจากร้อยละ 2.1 ในไตรมาสก่อนหน้า ส่วนค่าตอบแทนแรงงานและค่าเสื่อมราคาทรัพย์สินถาวรขยายตัวร้อยละ 0.1 และร้อยละ 1.4 ตามลำดับ ขณะที่การโอนเพื่อสวัสดิการสังคมที่ไม่เป็นตัวเงินสำหรับสินค้าและบริการในระบบตลาดลดลงร้อยละ 8.9

การลงทุนรวม ขยายตัวร้อยละ 4.2 ปรับตัวดีขึ้นจากการขยายตัวร้อยละ 3.9 ในไตรมาสก่อนหน้า โดยการลงทุนภาคเอกชนขยายตัวร้อยละ 5.5 เร่งขึ้นจากที่ขยายตัวร้อยละ 3.8 ในไตรมาสก่อนหน้า ปัจจัยหลักมาจากการขยายตัวของภาคการก่อสร้าง และด้านเครื่องจักรเครื่องมือที่ขยายตัวร้อยละ 5.1 และร้อยละ 5.6 ตามลำดับ ส่วนการลงทุนภาครัฐลดลงร้อยละ 0.1 จากที่ขยายตัวร้อยละ 4.2 ในไตรมาสก่อนหน้า เป็นผลจากการลงทุนรัฐบาลลดลงร้อยละ 3.0 ขณะที่การลงทุนรัฐวิสาหกิจขยายตัวร้อยละ 4.6

ส่วนเปลี่ยนแปลงสินค้าคงเหลือ มูลค่า ณ ราคาประจำปีเพิ่มขึ้น 209.7 พันล้านบาท สินค้าคงคลังที่เพิ่มขึ้นได้แก่ ข้าวเปลือก ยานยนต์ และทองคำ ส่วนสินค้าคงคลังที่ลดลงได้แก่ ข้าวสาร น้ำมันดิบ และน้ำมันสำเร็จรูป

ดุลการค้าและบริการ ณ ราคาประจำปีเกินดุล 335.4 พันล้านบาท โดยดุลการค้าเกินดุล 144.3 พันล้านบาท และดุลบริการเกินดุล 191.1 พันล้านบาท

ติดต่อสอบถาม :

สำนักบัญชีประชาชาติ 962 ถนนกรุงเกษม เขตป้อมปราบศัตรูพ่าย กรุงเทพฯ 10100

โทรศัพท์ 0 2280 4085 โทรสาร 0 2281 2466 อีเมลล์ nao@nesdb.go.th

รายละเอียดผลิตภัณฑ์มวลรวมในประเทศรายไตรมาสสามารถติดตามได้ที่ <http://www.nesdb.go.th>

ข้อชี้แจง Q4/2561

ข้อชี้แจงการประมวลผลสถิติผลิตภัณฑ์มวลรวมในประเทศ ไตรมาสที่ 4/2561

สำนักงานสภาพัฒนาการเศรษฐกิจและสังคมแห่งชาติ ได้ปรับปรุงการจัดทำผลิตภัณฑ์มวลรวมในประเทศ รายไตรมาส ครอบคลุมทั้งมูลค่า ณ ราคาประจำปี และมูลค่าที่แท้จริง ย้อนหลังถึงไตรมาสที่ 3 ปี พ.ศ. 2561 ทั้งด้านการผลิต และด้านการใช้จ่าย โดยปรับปรุงเพื่อให้สอดคล้องกับรายได้ประชาชาติรายปี ที่ได้ปรับปรุงและเผยแพร่แล้วตั้งแต่เดือนพฤศจิกายน พ.ศ. 2561 การปรับปรุงที่สำคัญ อาทิ การเพิ่มเติมกิจกรรมทางเศรษฐกิจที่สำคัญและกิจกรรมใหม่ให้มีความครบถ้วนสมบูรณ์ การปรับปรุงเครื่องชี้ และการปรับปรุงตามกรอบแนวคิดของระบบบัญชีประชาชาติสากลล่าสุด โดยเฉพาะอย่างยิ่ง การนำวิธีการจัดทำผลิตภัณฑ์มวลรวมในประเทศ รายไตรมาสที่แท้จริง ด้วยวิธีดัชนีลูกโซ่ หรือเรียกอีกอย่างหนึ่งว่า การวัดแบบปริมาณลูกโซ่ (Chain Volume Measures: CVM) มาใช้แทนวิธีการเดิมที่เป็นแบบปีฐานคงที่

ทั้งนี้ การประมวลผลผลิตภัณฑ์มวลรวมในประเทศ รายไตรมาสที่แท้จริง แบบปริมาณลูกโซ่ ใช้วิธีการเชื่อมโยงค่ารายปีด้วยเทคนิค Annual overlap โดยใช้ปี พ.ศ. 2545 เป็นปีอ้างอิง พร้อมทั้งได้เผยแพร่อนุกรมใหม่ดังกล่าวครอบคลุมข้อมูลตั้งแต่ไตรมาสที่ 1/2536 ถึง ไตรมาสที่ 4/2561 ทางเว็บไซต์ของ สศช.

(ดูรายละเอียดการปรับปรุงเพิ่มเติมและตารางสถิติอนุกรมใหม่ได้ที่ www.nesdb.go.th)

สำหรับการประมวลผลสถิติผลิตภัณฑ์มวลรวมในประเทศ ไตรมาสที่ 4/2561 ได้จัดทำต่อเนื่องจากอนุกรมดังกล่าว โดยเฉพาะอย่างยิ่งการจัดทำมูลค่าที่แท้จริงโดยวิธีแบบปริมาณลูกโซ่ โดยใช้ข้อมูลที่ได้รับล่าสุดจากแหล่งข้อมูลต่าง ๆ การปรับปรุงย้อนหลังข้อมูลในไตรมาส 3/2561 โดยการปรับปรุงที่สำคัญมีดังนี้

1. ปรับปรุงพื้นที่เพาะปลูกและข้อมูลพยากรณ์ผลผลิตการเกษตรไตรมาสที่ 3/2561 ตามการพยากรณ์ล่าสุดของกระทรวงเกษตรและสหกรณ์
2. ปรับปรุงข้อมูลดัชนีผลผลิตอุตสาหกรรมตามรายงานล่าสุดเดือนมกราคม 2562 ของสำนักงานเศรษฐกิจอุตสาหกรรม
3. ปรับปรุงข้อมูลการนำเข้าและส่งออกสินค้าและบริการไตรมาสตั้งแต่ 2559 ตามข้อมูลล่าสุดเดือนมกราคม 2562 ของธนาคารแห่งประเทศไทย

สำหรับตารางสถิติ รายละเอียดจะไม่นำเสนอในเอกสารนี้ โดยสามารถดูได้ที่ www.nesdb.go.th

สำนักงานสภาพัฒนาการเศรษฐกิจและสังคมแห่งชาติ ขอขอบคุณหน่วยงานทั้งภาครัฐและเอกชน ที่ให้การสนับสนุนและเร่งรัดข้อมูล เพื่อใช้ในการประมวลผลผลิตภัณฑ์มวลรวมในประเทศรายไตรมาสให้รวดเร็วและถูกต้องแม่นยำเพิ่มขึ้น และหวังว่าคงจะได้รับความร่วมมือในการพัฒนาข้อมูลดังกล่าวนี้ให้มีคุณภาพดียิ่งขึ้นต่อไป

สำนักงานสภาพัฒนาการเศรษฐกิจและสังคมแห่งชาติ

ผลิตภัณฑ์มวลรวมในประเทศ ไตรมาสที่ 4 ปี 2561

เศรษฐกิจไตรมาสที่ 4/2561 ขยายตัวร้อยละ 3.7 เร่งตัวขึ้นจากการขยายตัวร้อยละ 3.2 ในไตรมาสที่ 3/2561 ในด้านการผลิต ผลผลิตภาคเกษตรชะลอตัวตามผลผลิตพืชหลัก ส่วนภาคนอกเกษตรขยายตัวเร่งขึ้น ตามการปรับตัวดีขึ้นของการผลิตสาขาอุตสาหกรรมและบริการที่เกี่ยวข้องกับการท่องเที่ยว ในด้านการใช้จ่าย การใช้จ่ายเพื่อการอุปโภคบริโภคขั้นสุดท้ายของเอกชนขยายตัวในเกณฑ์สูงต่อเนื่อง การใช้จ่ายเพื่อการอุปโภคบริโภคของรัฐบาลชะลอตัว และการลงทุนโดยรวมขยายตัวต่อเนื่อง สำหรับด้านต่างประเทศ การส่งออกสินค้าและบริการปรับตัวดีขึ้น ขณะที่การนำเข้าสินค้าและบริการชะลอจากไตรมาสก่อนหน้า

การผลิตภาคเกษตร ขยายตัวร้อยละ 1.4 ชะลอตัวลงจากการขยายตัวร้อยละ 2.7 ในไตรมาสก่อนหน้า ปัจจัยสำคัญมาจากการชะลอตัวของผลผลิตพืชหลัก เช่น ยางพารา และผลไม้ ประกอบกับผลผลิตปาล์มน้ำมันมอดลง ขณะที่ข้าวเปลือก ข้าวโพดเลี้ยงสัตว์ มันสำปะหลังขยายตัวได้ดี ส่วนสาขาปศุสัตว์ ผลผลิตสุกรและไก่เนื้อหดตัว และผลผลิตสาขาประมงหดตัวต่อเนื่อง ตามความต้องการในตลาดต่างประเทศ ที่ลดลง

การผลิตภาคนอกเกษตร ขยายตัวร้อยละ 4.0 เร่งขึ้นจากการขยายตัวร้อยละ 3.2 ในไตรมาสที่ 3/2561 โดยสาขาอุตสาหกรรมขยายตัวร้อยละ 3.3 ปรับตัวดีขึ้นจากการขยายตัวร้อยละ 1.6 ในไตรมาสที่ 3/2561 โดยกลุ่มอุตสาหกรรมเบาขยายตัวร้อยละ 7.2 จากการผลิตอาหารและเครื่องดื่ม การผลิตยาสูบ การผลิตเครื่องหนัง และการผลิตเฟอร์นิเจอร์ และกลุ่มอุตสาหกรรมทุนและเทคโนโลยีขยายตัวร้อยละ 3.3 เป็นผลมาจากการผลิตยานยนต์ โดยเฉพาะรถยนต์เพื่อการพาณิชย์ และรถยนต์นั่งส่วนบุคคลขยายตัวได้ดี สาขาการบริการที่เกี่ยวข้องกับด้านการท่องเที่ยว โดยเฉพาะสาขาโรงแรมและภัตตาคาร สาขาการขนส่งและการคมนาคม และสาขาการขายส่งขายปลีกและการซ่อมแซมขยายตัวเพิ่มขึ้นจากการขยายตัวร้อยละ 4.1 ร้อยละ 5.3 และร้อยละ 7.3 ในไตรมาสที่ 3/2561 เป็นร้อยละ 5.3 ร้อยละ 6.1 และร้อยละ 7.5 ตามลำดับ อย่างไรก็ตาม สาขาก่อสร้าง และสาขาบริการด้านอสังหาริมทรัพย์ฯ ชะลอตัวเล็กน้อย

GDP ที่ปรับฤดูกาล ในไตรมาสที่ 4/2561 ขยายตัวร้อยละ 0.8 เทียบกับที่ลดลงร้อยละ 0.3 ในไตรมาสก่อนหน้า

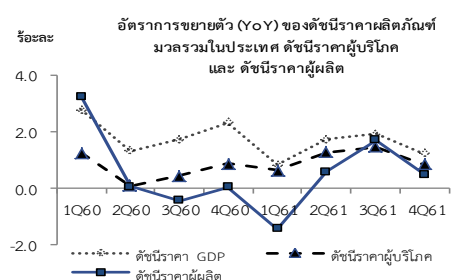
ผลิตภัณฑ์มวลรวมในประเทศ ณ ราคาประจำปี มีมูลค่า 4,226.7 พันล้านบาท เมื่อรวมรายได้ปฐมภูมิสุทธิจ่ายไปต่างประเทศ 121.0 พันล้านบาท คงเหลือเป็นรายได้มวลรวมประชาชาติ (Gross National Income : GNI) เท่ากับ 4,105.7 พันล้านบาท

อัตราการขยายตัวของผลิตภัณฑ์มวลรวมในประเทศมูลค่าที่แท้จริง (ร้อยละ)

	2560p	2561p1	2560p				2561p1			
			Q1	Q2	Q3	Q4	Q1r	Q2r	Q3r	Q4
GDP (YoY)	4.0	4.1	3.5	4.2	4.5	3.9	5.0	4.7	3.2	3.7
ภาคเกษตร	3.7	5.0	3.5	14.4	7.1	-4.5	6.5	10.0	2.7	1.4
ภาคนอกเกษตร	4.1	4.0	3.5	3.4	4.3	5.0	4.8	4.2	3.2	4.0
GDP (QoQ ปรับฤดูกาล)			1.1	1.4	1.1	0.3	2.1	1.1	-0.3	0.8

ด้านการใช้จ่าย การใช้จ่ายโดยรวมในไตรมาสที่ 4/2561 ขยายตัวร้อยละ 3.5 ประกอบด้วยการใช้จ่ายเพื่อการอุปโภคบริโภคขั้นสุดท้ายของเอกชน การใช้จ่ายเพื่อการอุปโภคขั้นสุดท้ายของรัฐบาล และการลงทุน ซึ่งขยายตัวร้อยละ 5.3 ร้อยละ 1.4 และร้อยละ 4.2 ตามลำดับ โดยการส่งออกสินค้าและบริการขยายตัวร้อยละ 0.6 เทียบกับการลดลงร้อยละ 0.9 ในไตรมาสก่อนหน้า ขณะที่การนำเข้าสินค้าและบริการขยายตัวร้อยละ 5.6 ชะลอตัวลงจากการขยายตัวร้อยละ 11.0 ในไตรมาสที่ 3/2561

ระดับราคา ในไตรมาสที่ 4/2561 โดยระดับราคาผลิตภัณฑ์มวลรวมในประเทศขยายตัวร้อยละ 1.2 ชะลอตัวลงเมื่อเทียบกับร้อยละ 1.9 ในไตรมาศก่อนหน้า ดัชนีราคาผู้บริโภค และดัชนีราคาผู้ผลิตเพิ่มขึ้นร้อยละ 0.8 และร้อยละ 0.5 ตามลำดับ



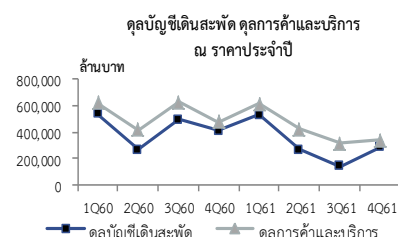
การใช้จ่ายเพื่อการอุปโภคบริโภคขั้นสุดท้ายของเอกชน ขยายตัวในเกณฑ์สูงร้อยละ 5.3 ต่อเนื่องจากการขยายตัวร้อยละ 5.2 ในไตรมาสที่ 3/2561 ปัจจัยสนับสนุนหลักมาจากเงินเฟ้อที่ยังคงอยู่ในระดับต่ำ สันเชื่อเพื่อการอุปโภคบริโภคส่วนบุคคลของธนาคารพาณิชย์ขยายตัวต่อเนื่อง รายได้ครัวเรือนปรับตัวดีขึ้น ทั้งในภาคเกษตรและภาคนอกเกษตร อัตราการมีงานทำของประชากรเพิ่มขึ้นสอดคล้องกับการลดลงของอัตราการว่างงาน และการดำเนินมาตรการดูแลผู้มีรายได้น้อยของภาครัฐ ในไตรมาสนี้การใช้จ่ายในกลุ่มสินค้าคงทนโดยเฉพาะการใช้จ่ายซื้อยานพาหนะขยายตัวต่อเนื่อง กลุ่มสินค้าไม่คงทน และกลุ่มสินค้ากึ่งคงทนและบริการสุทธิขยายตัวในเกณฑ์ดี

การใช้จ่ายเพื่อการอุปโภคขั้นสุดท้ายของรัฐบาล ขยายตัวร้อยละ 1.4 ชะลอลงเล็กน้อยจากการขยายตัวร้อยละ 1.9 ในไตรมาสที่ 3/2561 โดยไตรมาสนี้ค่าตอบแทนแรงงานขยายตัวร้อยละ 0.1 รายจ่ายค่าซื้อสินค้าและบริการขยายตัวร้อยละ 11.3 ค่าเสื่อมราคาทรัพย์สินถาวรขยายตัวร้อยละ 1.4 ขณะที่การโอนเพื่อสวัสดิการสังคมที่ไม่เป็นตัวแทนเงินสำหรับสินค้าและบริการในระบบตลาดลดลงร้อยละ 8.9

การลงทุนรวม ขยายตัวร้อยละ 4.2 ปรับตัวดีขึ้นต่อเนื่องจากการขยายตัวร้อยละ 3.9 ในไตรมาสก่อนหน้า โดยการลงทุนภาคเอกชนขยายตัวร้อยละ 5.5 เร่งตัวขึ้นจากที่ขยายตัวร้อยละ 3.8 ในไตรมาสก่อนหน้า ปัจจัยหลักมาจากการขยายตัวของการลงทุนด้านการก่อสร้าง และด้านเครื่องจักรเครื่องมือที่ขยายตัวร้อยละ 5.1 และร้อยละ 5.6 ตามลำดับ ส่วนการลงทุนภาครัฐลดลงร้อยละ 0.1 เทียบกับการขยายตัวร้อยละ 4.2 ในไตรมาสก่อนหน้า ประกอบด้วยการลงทุนด้านการก่อสร้างขยายตัวร้อยละ 2.0 และด้านเครื่องจักรเครื่องมือลดลงร้อยละ 6.1

ส่วนเปลี่ยนสินค้าคงเหลือ มูลค่า ณ ราคาประจำปี เพิ่มขึ้น 209.7 พันล้านบาท โดยในไตรมาสนี้การสะสมสินค้าคงคลังที่เพิ่มขึ้นมาก ได้แก่ สินค้าเกษตร สินค้าอุตสาหกรรม และทองคำ สินค้าอุตสาหกรรมที่มีการสะสมสินค้าคงคลังเพิ่มขึ้น ได้แก่ หมวดการผลิตยานยนต์ หมวดการผลิตอื่น ๆ ที่ใช้ในงานทั่วไป หมวดการผลิตคอมพิวเตอร์และอุปกรณ์ต่อพ่วง หมวดการผลิตเครื่องประดับอัญมณีและสิ่งของอื่น ๆ ที่เกี่ยวข้อง สำหรับสินค้าเกษตรที่มีการสะสมสินค้าคงคลังเพิ่มขึ้น ได้แก่ ข้าวเปลือก เนื่องจากเป็นฤดูเก็บเกี่ยว ทำให้ผลผลิตข้าวเปลือกเพิ่มมากขึ้น ส่วนการสะสมสินค้าคงคลังของข้าวสารลดลง ทองคำมีการสะสมสินค้าคงคลังเพิ่มขึ้นเล็กน้อย

ดุลการค้าและบริการ ณ ราคาประจำปี เกินดุล 335.4 พันล้านบาท โดยดุลการค้าเกินดุล 144.3 พันล้านบาท และดุลบริการเกินดุล 191.1 พันล้านบาท



อัตราการขยายตัว (YoY) ของผลิตภัณฑ์มวลรวมในประเทศด้านการใช้จ่าย มูลค่าที่แท้จริง (ร้อยละ)

	2560p		2560p				2561p1			
	2560p	2561p1	Q1	Q2	Q3	Q4	Q1r	Q2r	Q3r	Q4
การอุปโภคบริโภคขั้นสุดท้ายของเอกชน	3.0	4.6	2.7	2.5	3.4	3.2	3.8	4.1	5.2	5.3
การอุปโภคขั้นสุดท้ายของรัฐบาล	0.1	1.8	-1.3	0.6	2.0	-1.0	1.8	2.3	1.9	1.4
การสะสมทุนถาวรเบื้องต้น	1.8	3.8	2.2	1.5	2.0	1.5	3.3	3.6	3.9	4.2
ภาคเอกชน	2.9	3.9	-0.5	4.7	3.5	4.0	3.1	3.1	3.8	5.5
ภาครัฐ	-1.2	3.3	10.0	-6.9	-1.6	-6.0	4.0	4.9	4.2	-0.1
การส่งออกสินค้าและบริการ	5.4	4.2	2.5	4.1	7.8	7.4	8.0	9.6	-0.9	0.6
สินค้า	5.7	4.1	2.8	4.9	8.5	6.6	7.2	9.5	-0.5	0.8
บริการ	4.6	4.4	1.6	1.4	5.2	10.3	9.9	10.3	-2.2	-0.2
การนำเข้าสินค้าและบริการ	6.2	8.6	5.2	6.3	6.4	7.0	9.1	8.8	11.0	5.6
สินค้า	7.4	8.1	5.9	7.8	8.7	7.3	10.4	7.9	9.9	4.5
บริการ	1.3	10.7	2.5	0.3	-3.5	5.7	3.9	12.8	16.1	10.1
ผลิตภัณฑ์มวลรวมในประเทศด้านการใช้จ่าย	4.1	4.1	3.4	4.0	4.7	4.2	5.2	4.7	3.2	3.5

ด้านการผลิต

การผลิตขยายตัวร้อยละ 3.7
ขยายตัวต่อเนื่อง จาก
ภาคอุตสาหกรรม และภาคบริการ
ขณะที่ภาคเกษตรชะลอตัว

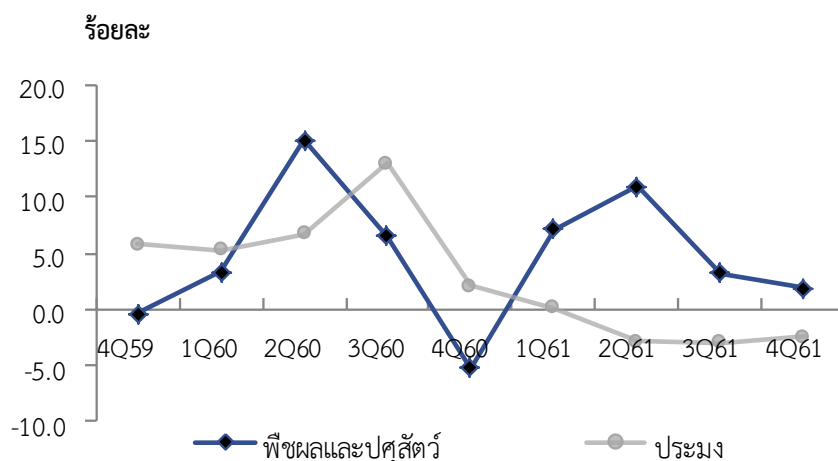
การผลิต ไตรมาสที่ 4/2561 ขยายตัวร้อยละ 3.7 ปรับตัวดีขึ้นจากการขยายตัวร้อยละ 3.2 ในไตรมาสที่ 3/2561 ตามการผลิตภาคนอกเกษตรขยายตัวร้อยละ 4.0 เร่งขึ้นจากการขยายตัวร้อยละ 3.2 ในไตรมาสก่อนหน้า ในขณะที่ภาคเกษตรขยายตัวร้อยละ 1.4 ชะลอลงจากที่ขยายตัวร้อยละ 2.7 ในไตรมาสก่อนหน้า ภาพรวมปี 2561 การผลิตขยายตัวร้อยละ 4.1 ต่อเนื่องจากปีก่อนหน้า

สาขาเกษตรกรรมฯ ขยายตัวร้อยละ 1.9 ชะลอตัวลงจากที่ขยายตัวร้อยละ 3.2 ในไตรมาสก่อนหน้า โดยผลผลิตพืชหลักที่ขยายตัว ได้แก่ ข้าวเปลือก มันสำปะหลัง ยางพารา ผัก และผลไม้ สำหรับหมวดปศุสัตว์ ผลผลิตสุกรและไก่เนื้อหดตัว

สาขาการประมง ลดลงร้อยละ 2.5 ต่อเนื่องจากการลดลงร้อยละ 3.0 ในไตรมาสก่อนหน้า ปัจจัยสำคัญมาจากการความต้องการของตลาดต่างประเทศที่ลดลง

ระดับราคาสินค้าเกษตร ลดลงร้อยละ 1.3 ตามการลดลงของราคาพืชผลที่สำคัญ ได้แก่ อ้อย ยางพารา ปาล์มน้ำมัน และผัก ขณะที่ราคาข้าวเปลือก ข้าวโพด มันสำปะหลัง และผลไม้เพิ่มขึ้น หมวดปศุสัตว์ ราคาโคเนื้อ และไก่เนื้อลดลง ส่วนราคาสุกรเพิ่มขึ้น สำหรับราคาสินค้าในหมวดประมงยังคงลดลงต่อเนื่อง

อัตราการขยายตัวของภาคเกษตร



สาขาการผลิตสินค้าอุตสาหกรรม ขยายตัวร้อยละ 3.3 เร่งตัวขึ้นจากที่ขยายตัวร้อยละ 1.6 ในไตรมาสที่ 3/2561 เป็นการขยายตัวในการผลิตเพื่อตอบสนองทั้งอุปสงค์ในประเทศ และการส่งออก โดยกลุ่มอุตสาหกรรมเบาเร่งตัวขึ้น และอุตสาหกรรมสินค้าทุนและเทคโนโลยีขยายตัวต่อเนื่อง

อุตสาหกรรมขยายตัว
ร้อยละ 3.3

อัตราการขยายตัว (YoY) สาขาการผลิตอุตสาหกรรม (ร้อยละ)

	2560p	2561p1	2561p1			
			Q1r	Q2r	Q3r	Q4
อุตสาหกรรมเบา	-0.3	0.7	-0.3	-0.5	-3.0	7.2
อุตสาหกรรมวัตถุดิบ	4.9	2.9	5.4	3.7	2.8	-0.3
อุตสาหกรรมสินค้าทุนและเทคโนโลยี	4.5	5.4	7.1	6.6	4.9	3.3
อุตสาหกรรมรวม	2.9	3.0	3.8	3.2	1.6	3.3

อุตสาหกรรมเบา ขยายตัวร้อยละ 7.2 เร่งตัวขึ้นจากที่ลดลงร้อยละ 3.0 ในไตรมาสก่อนหน้า จากการผลิตอาหารและเครื่องดื่ม การผลิตยาสูบ การผลิตเครื่องหนัง และการผลิตเฟอร์นิเจอร์

อุตสาหกรรมวัตถุดิบ ลดลงร้อยละ 0.3 จากที่ขยายตัวร้อยละ 2.8 ในไตรมาสก่อนหน้า เป็นผลจากการผลิตยางและผลิตภัณฑ์ยางที่ลดลงตามความต้องการในตลาดต่างประเทศ ขณะที่โรงกลั่นน้ำมันยังคงขยายตัวต่อเนื่อง

อุตสาหกรรมสินค้าทุนและเทคโนโลยี ขยายตัวร้อยละ 3.3 เป็นผลมาจากการผลิตยานยนต์ โดยเฉพาะรถยนต์เพื่อการพาณิชย์และรถยนต์นั่งส่วนบุคคลขยายตัวได้ดี ขณะที่การผลิตอุปกรณ์อิเล็กทรอนิกส์ การผลิตคอมพิวเตอร์และอุปกรณ์ลดลง

สาขาการทำเหมืองแร่และเหมืองหิน ลดลงร้อยละ 0.7 เทียบกับที่ลดลงร้อยละ 1.3 จากไตรมาสก่อนหน้า เป็นผลจากการลดลงของการผลิตแร่หลายชนิด โดยเฉพาะการผลิตน้ำมันดิบลดลงร้อยละ 2.7 จากปริมาณการผลิตที่ลดลงของแหล่งผลิตที่สำคัญคือ กลุ่มเอราวัณ แหล่งลันตา-สุรินทร์ มโนราห์ และสงขลา เป็นต้น การผลิตก๊าซธรรมชาติลดลงร้อยละ 1.2 จากปริมาณการผลิตที่ลดลงของแหล่งผลิตที่สำคัญคือ บงกช บงกชใต้ กลุ่มทานตะวัน-สิริกิติ์และอื่นๆในพื้นที่สัมปทาน S1 เป็นต้น ส่วนก๊าซธรรมชาติเหลวลดลงร้อยละ 0.1 จากปริมาณการผลิตที่ลดลงของแหล่งผลิตที่สำคัญคือ ไพelines บงกช และบงกชใต้ เป็นต้น

การผลิตน้ำมันดิบ
และก๊าซธรรมชาติลดลง

ไฟฟ้าและการประปาขยายตัว
ในขณะที่โรงแยกก๊าซลดลง

สาขาการไฟฟ้า ก๊าซ และการประปา ขยายตัวร้อยละ 5.7 เร่งตัวขึ้นจากที่ขยายตัวร้อยละ 1.1 ในไตรมาสก่อนหน้า โดยหมวดไฟฟ้าขยายตัวร้อยละ 7.4 จากที่ขยายตัวร้อยละ 2.2 ในไตรมาสก่อนหน้า เป็นการเพิ่มขึ้นในทุกประเภทผู้ใช้ไฟฟ้า ประกอบกับการประปาขยายตัวร้อยละ 2.7 จากร้อยละ 0.7 ในไตรมาสก่อนหน้า ขณะที่โรงแยกก๊าซลดลงร้อยละ 5.6 ตามการลดลงของปริมาณก๊าซที่เข้าโรงแยก

อัตราการขยายตัว (YoY) ของปริมาณการใช้กระแสไฟฟ้าจำแนกตามประเภทผู้ใช้ (ร้อยละ)

	2560p	2561p1	2561p1			
			Q1r	Q2r	Q3r	Q4
ที่อยู่อาศัย	1.0	1.9	0.1	0.2	-0.2	7.7
กิจการขนาดเล็ก	1.2	1.7	0.8	0.7	-0.5	5.8
กิจการขนาดกลาง	0.7	2.3	1.8	1.1	0.7	6.0
กิจการขนาดใหญ่	2.1	0.6	1.3	0.4	-0.2	1.0
อื่นๆ	-1.0	2.3	-1.2	0.8	1.4	9.0
รวม	1.3	1.4	0.9	0.5	0.0	4.4

ที่มา : การไฟฟ้านครหลวง และการไฟฟ้าส่วนภูมิภาค

การก่อสร้างชะลอตัว

สาขาก่อสร้าง ชะลอตัวร้อยละ 3.4 จากที่ขยายตัวร้อยละ 4.5 ในไตรมาสที่ 3/2561 เป็นการชะลอลงทั้งการก่อสร้างภาครัฐและภาคเอกชน การก่อสร้างเอกชนชะลอตัวลงในการก่อสร้างอาคารที่อยู่อาศัย ขณะที่การก่อสร้างโรงงานอุตสาหกรรม และการก่อสร้างอาคารเพื่อการพาณิชย์หดตัว โดยการก่อสร้างที่อยู่อาศัยในเขตกรุงเทพและปริมณฑลหดตัว ส่วนการก่อสร้างที่อยู่อาศัยในเขตเทศบาล และเขตอบต. ยังขยายตัวต่อเนื่อง ในไตรมาสนี้พื้นที่ขออนุญาตก่อสร้างคอนโดมิเนียมและที่อยู่อาศัยหดตัวเกือบทุกประเภท อย่างไรก็ตามการก่อสร้างอื่นๆ ยังคงขยายตัวต่อเนื่องจากการก่อสร้างรถไฟฟ้า 3 สาย ได้แก่ สายสีชมพู (ช่วงแคราย-มีนบุรี) สายสีเหลือง (ช่วงลาดพร้าว-สำโรง) และสายสีทอง (ช่วงธนบุรี-คลองสาน) สำหรับการก่อสร้างของภาครัฐในไตรมาสนี้ชะลอตัวลงจากการก่อสร้างของรัฐบาลที่หดตัว และการก่อสร้างของรัฐวิสาหกิจที่ชะลอลง โดยรัฐวิสาหกิจในไตรมาสนี้ไม่มีการก่อสร้างในโครงการใหม่ คงมีเฉพาะการก่อสร้างจากโครงการเดิมต่อเนื่อง เช่น โครงการการก่อสร้างทรัพย์สินทางด้านจำหน่ายไฟฟ้าของการไฟฟ้านครหลวง โครงการระบบส่งพลังงานไฟฟ้าและโรงไฟฟ้าของการไฟฟ้าฝ่ายผลิตแห่งประเทศไทย โครงการรถไฟฟ้าสายสีส้มช่วงศูนย์วัฒนธรรมฯ-มีนบุรีของการรถไฟฟ้าขนส่งมวลชนแห่งประเทศไทย เป็นต้น ส่วนการก่อสร้างรัฐบาลหดตัวในไตรมาสนี้

สาขาการขายส่ง การขายปลีกและการซ่อมแซม ขยายตัวร้อยละ 7.5 ต่อเนื่องจากไตรมาสก่อนหน้า จากปริมาณการผลิตสินค้าอุตสาหกรรม และการนำเข้าที่เพิ่มขึ้น ประกอบกับการให้บริการด้านยานยนต์และการซ่อมแซมของใช้ในครัวเรือนขยายตัวดี

สาขาการขนส่งและการคมนาคม ขยายตัวร้อยละ 6.1 เติบโตขึ้นจากร้อยละ 5.3 ในไตรมาสก่อนหน้า เป็นผลมาจากการขนส่งทางบกและการขนส่งทางอากาศขยายตัวร้อยละ 5.4 และร้อยละ 6.4 ตามลำดับ เนื่องจากการขนส่งสินค้าขยายตัวตามปริมาณการผลิตสินค้าที่เพิ่มขึ้น และการขนส่งผู้โดยสารขยายตัวตามจำนวนนักท่องเที่ยวที่เพิ่มขึ้น ส่วนบริการโทรคมนาคมขยายตัวร้อยละ 8.9 ตามผลประกอบการของผู้ให้บริการด้านการสื่อสาร

**การขนส่งและคมนาคม
ขยายตัวเพิ่มขึ้น**

อัตราการขยายตัว (YoY) ของบริการขนส่ง (ร้อยละ)

	2560p	2561p1	2561p1			
			Q1r	Q2r	Q3r	Q4
การขนส่งทางบก	5.4	3.7	4.9	2.4	1.9	5.4
การขนส่งทางอากาศ	20.8	9.7	13.1	11.1	7.7	6.4
การขนส่งทางน้ำ	0.4	-0.4	-0.3	0.5	-1.2	-0.7

สาขาตัวกลางทางการเงิน ขยายตัวร้อยละ 1.8 ชะลอตัวลงเมื่อเทียบกับที่ขยายตัวร้อยละ 3.1 ในไตรมาสก่อนหน้า ในไตรมาสนี้ธนาคารพาณิชย์ปรับตัวดีขึ้น จากส่วนต่างอัตราดอกเบี้ยเงินกู้และเงินฝากที่เพิ่มขึ้นจากไตรมาสก่อนหน้า อย่างไรก็ตามสถาบันการเงินเฉพาะกิจยังคงชะลอตัวอย่างต่อเนื่อง ส่วนหนึ่งมาจากค่าใช้จ่ายที่เพิ่มขึ้นและส่งผลกระทบต่อกลุ่มธนาคารพาณิชย์และสถาบันการเงินเฉพาะกิจชะลอตัว ประกอบกับกลุ่มบริษัทหลักทรัพย์ยังคงมีรายได้การดำเนินงานที่ลดลงติดต่อกันเป็นไตรมาสที่สอง สำหรับในด้านการประกันภัย ไตรมาสนี้การบริการประกันชีวิตยังคงขยายตัวอยู่ในเกณฑ์ดี ขณะที่การบริการประกันวินาศภัยชะลอตัว

ธนาคารพาณิชย์ ชะลอตัว

สาขาบริการด้านอสังหาริมทรัพย์ การให้เช่าและบริการทางธุรกิจ ขยายตัวร้อยละ 3.6 ชะลอตัวลงจากการขยายตัวร้อยละ 4.2 ในไตรมาสก่อนหน้า โดยหมวดกิจกรรมด้านอสังหาริมทรัพย์ชะลอตัวลง ตามกิจกรรมบริการอสังหาริมทรัพย์ที่เป็นของตนเองหรือเช่าจากผู้อื่น และกิจกรรมนายหน้าซื้อขายอสังหาริมทรัพย์ นอกจากนี้ หมวดกิจกรรมทางธุรกิจอื่นๆ ชะลอตัวลง จากกิจกรรมบริการการให้คำปรึกษาทางธุรกิจและการจัดการ กิจกรรมบริการทำความสะอาด และกิจกรรมบริการด้านธุรกิจอื่นๆ รวมถึงหมวดกิจกรรมการวิจัยและพัฒนา ที่ชะลอตัวลงเช่นกัน

บริการโรงแรมและภัตตาคาร
ขยายตัวเร่งขึ้น

สาขาโรงแรมและภัตตาคาร ขยายตัวร้อยละ 5.3 เร่งขึ้นจากการขยายตัวร้อยละ 4.1 ในไตรมาสก่อนหน้า และเป็นการเร่งตัวขึ้นทั้งบริการโรงแรมและบริการภัตตาคาร โดยบริการโรงแรมขยายตัวร้อยละ 5.6 บริการภัตตาคารขยายตัวร้อยละ 5.2 โดยมีปัจจัยสนับสนุนหลักจากด้านการท่องเที่ยวทั้งคนไทยที่เดินทางท่องเที่ยวในประเทศ และจำนวนนักท่องเที่ยวต่างประเทศที่เพิ่มขึ้น หลังจากที่จะลดตัวลงในไตรมาสก่อนหน้า ประกอบกับอัตราเข้าพักเฉลี่ยที่อยู่ในระดับสูง โดยจำนวนนักท่องเที่ยวต่างประเทศในไตรมาสนี้เพิ่มขึ้นร้อยละ 4.3 เร่งขึ้นจากการขยายตัวร้อยละ 1.9 ในไตรมาสก่อนหน้า ในไตรมาสนี้ นักท่องเที่ยวจากภูมิภาคเอเชียตะวันออก ขยายตัวร้อยละ 5.1 ตามการขยายตัวของจากนักท่องเที่ยวประเทศมาเลเซีย ลาว ญีปุ่น และเกาหลี รวมถึงนักท่องเที่ยวจากภูมิภาคยุโรป ภูมิภาคอเมริกา ภูมิภาคเอเชียใต้ และภูมิภาคแอฟริกาที่เพิ่มขึ้นเช่นกัน ส่งผลให้รายได้จากการท่องเที่ยวปรับตัวดีขึ้น

จำนวนนักท่องเที่ยวต่างประเทศ จำแนกตามถิ่นที่อยู่ (พันคน)

	2560p	2561p1	2561p1			
			Q1r	Q2r	Q3r	Q4
เอเชียตะวันออก	23,846	26,064	6,746	6,483	6,512	6,324
ยุโรป	6,514	6,765	2,498	1,107	1,186	1,974
อื่นๆ	5,232	5,448	1,365	1,284	1,362	1,437
รวมจำนวนนักท่องเที่ยว	35,592	38,277	10,609	8,873	9,060	9,735
อัตราเพิ่ม (ร้อยละ)	9.4	7.5	15.5	8.4	1.9	4.3

ที่มา : กระทรวงการท่องเที่ยวและกีฬา

สาขาการให้บริการชุมชน สังคม และบริการส่วนบุคคลอื่น ๆ ขยายตัวร้อยละ 7.0 เทียบกับที่ขยายตัวร้อยละ 7.8 ในไตรมาสก่อนหน้า โดยกิจกรรมการกำจัดสิ่งปฏิกูลและขยะ กิจกรรมองค์กรทางศาสนา กิจกรรมสลาकिनแบ่งรัฐบาล กิจกรรมบริการแต่งผมและเสริมความงาม และกิจกรรมบริการซึ่งมิได้จัดประเภทไว้ในที่อื่นจะลดตัวลง ขณะที่กิจกรรมองค์กรพัฒนาเอกชน กิจกรรมการฉายภาพยนตร์ กิจกรรมบริการด้านวิทยุโทรทัศน์ กิจกรรมความบันเทิงอื่นๆ และกิจกรรมบริการกีฬา ยังคงขยายตัวได้ดี

ด้านการใช้จ่าย

รายจ่ายเพื่อการอุปโภคบริโภคขั้นสุดท้ายของเอกชน

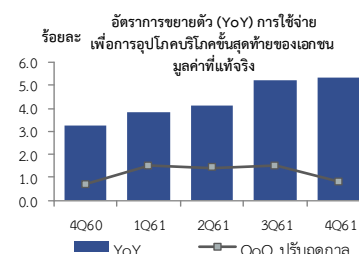
การใช้จ่ายเพื่อการอุปโภคบริโภคของเอกชนในไตรมาสที่ 4/2561 ขยายตัวร้อยละ 5.3 เทียบกับที่ขยายตัวร้อยละ 5.2 ในไตรมาสที่ 3/2561 เมื่อปรับค่าเปลี่ยนแปลงตามฤดูกาลการใช้จ่ายฯ ขยายตัวร้อยละ 0.8 เทียบกับร้อยละ 1.5 ในไตรมาสก่อนหน้า

การใช้จ่ายของเอกชน
ขยายตัวร้อยละ 5.3

การใช้จ่ายเพื่อการอุปโภคบริโภคของเอกชนไทยทั้งหมด ขยายตัวร้อยละ 5.3 ต่อเนื่องจากการขยายตัวร้อยละ 5.2 ในไตรมาสก่อนหน้า ปัจจัยสนับสนุนหลักมาจากเงินเฟ้อที่ยังคงอยู่ในระดับต่ำ สินเชื่อเพื่อการอุปโภคบริโภคส่วนบุคคลของธนาคารพาณิชย์ยังคงขยายตัวต่อเนื่อง รายได้ของครัวเรือนปรับตัวดีขึ้นทั้งในภาคเกษตรและภาคนอกเกษตรส่วนหนึ่งเป็นผลจากราคาพืชผลหลักที่ปรับตัวดีขึ้น อัตราการมีงานทำของประชากรเพิ่มขึ้นและอัตราการว่างงานที่ลดลง ประกอบกับสิทธิประโยชน์เพิ่มเติมในบัตรสวัสดิการแห่งรัฐที่มีมาตรการช่วยเหลือค่าครองชีพสำหรับผู้มีรายได้น้อย ที่เข้ามาช่วยสนับสนุนครัวเรือนให้กำลังซื้อเพิ่มขึ้น ในไตรมาสนี้การใช้จ่ายในกลุ่มสินค้าคงทน โดยเฉพาะการใช้จ่ายในการซื้อยานพาหนะยังคงขยายตัวต่อเนื่อง กลุ่มสินค้าไม่คงทน และกลุ่มสินค้ากึ่งคงทนและบริการสุทธิขยายตัวในเกณฑ์ดี

อัตราการขยายตัว (YoY) ของการใช้จ่ายเพื่อการอุปโภคบริโภคของเอกชน มูลค่าที่แท้จริง (ร้อยละ)

	2560p	2561p1	2561p1			
			Q1r	Q2r	Q3r	Q4
การใช้จ่ายของเอกชนในประเทศ	5.3	3.7	4.8	4.2	2.5	3.3
หัก : การใช้จ่ายของคนต่างประเทศในประเทศ	16.9	1.3	9.9	5.7	-7.8	-2.0
การใช้จ่ายของเอกชนไม่รวมนักท่องเที่ยว	3.0	4.4	3.5	4.0	5.2	4.8
บวก : การใช้จ่ายของคนไทยในต่างประเทศ	10.6	11.4	13.7	9.1	6.5	15.9
การใช้จ่ายของเอกชนไทยทั้งหมด	3.0	4.6	3.8	4.1	5.2	5.3



การใช้จ่ายของเอกชนในประเทศไม่รวมนักท่องเที่ยวต่างประเทศ ขยายตัวร้อยละ 4.8 ส่วนการใช้จ่ายของนักท่องเที่ยวชาวไทยในต่างประเทศขยายตัวร้อยละ 15.9 เทียบกับร้อยละ 6.5 ในไตรมาสก่อนหน้า ขณะที่การใช้จ่ายของนักท่องเที่ยวชาวต่างประเทศในประเทศไทยในไตรมาสนี้ลดลงร้อยละ 2.0 ปรับตัวดีขึ้นจากการลดลงร้อยละ 7.8 ในไตรมาสที่ 3/2561 สอดคล้องกับจำนวนนักท่องเที่ยวต่างประเทศที่เพิ่มขึ้นหลังจากที่ชะลอตัวลงในไตรมาสก่อนหน้า

หมวดอาหารและเครื่องดื่มที่ไม่มีแอลกอฮอล์ ขยายตัวร้อยละ 2.4 โดยหมวดอาหารรวมขยายตัวร้อยละ 2.4 ตามการขยายตัวของบริการโภชนาการประเภทแป้งและธัญพืช อาหารประเภทนม เนย ไข่ ผัก ผลไม้ และผลิตภัณฑ์อาหารอื่นๆ ส่วนการบริโภคอาหารประเภทเนื้อสัตว์ ปลา และ น้ำมันและไขมันลดลง การบริโภคเครื่องดื่มที่ไม่มีแอลกอฮอล์ขยายตัวร้อยละ 2.6 เทียบกับที่ลดลงร้อยละ 3.2 ในไตรมาสก่อนหน้า

หมวดเครื่องดื่มที่มีแอลกอฮอล์และยาสูบ ขยายตัวร้อยละ 4.5 เทียบกับการลดลงร้อยละ 11.6 ในไตรมาสก่อนหน้า โดยการบริโภคเครื่องดื่มที่มีแอลกอฮอล์ขยายตัวร้อยละ 3.7 เทียบกับการลดลงร้อยละ 10.5 ในไตรมาสก่อนหน้า และการบริโภคน้ำยาสูบขยายตัวร้อยละ 6.5 สอดคล้องกับปริมาณการจำหน่ายที่เพิ่มขึ้น

หมวดที่อยู่อาศัย ประปา ไฟฟ้า แก๊ส และเชื้อเพลิงอื่น ๆ ขยายตัวร้อยละ 3.4 เทียบกับร้อยละ 3.3 ในไตรมาสที่ 3/2561 โดยการใช้จ่ายด้านที่อยู่อาศัยและน้ำประปา ขยายตัวร้อยละ 3.3 สะท้อนจากการขยายตัวร้อยละ 4.4 ในไตรมาสก่อนหน้า ส่วนการใช้จ่ายด้านไฟฟ้า แก๊ส และเชื้อเพลิงต่าง ๆ ขยายตัวร้อยละ 3.5 เติบโตขึ้นจากการขยายตัวร้อยละ 0.7 ในไตรมาสก่อนหน้า ตามการเร่งตัวของการใช้ไฟฟ้าของภาคครัวเรือน

หมวดขนส่ง ขยายตัวร้อยละ 4.9 สะท้อนจากการที่ขยายตัวร้อยละ 7.5 ในไตรมาสที่ 3/2561 โดยการใช้จ่ายในการซื้อยานพาหนะของครัวเรือน สะท้อนตัวร้อยละ 8.5 จากที่ขยายตัวร้อยละ 19.8 ในไตรมาสที่ 3/2561 เป็นผลมาจากการใช้จ่ายซื้อรถยนต์ที่ขยายตัวร้อยละ 9.9 สะท้อนจากการขยายตัวร้อยละ 25.7 ในไตรมาสก่อนหน้า ส่วนการใช้จ่ายซื้ออุปกรณ์ขนส่งส่วนบุคคลขยายตัวร้อยละ 2.4 เติบโตขึ้นจากการขยายตัวร้อยละ 1.1 ในไตรมาสก่อนหน้า ปัจจัยหลักมาจากการใช้จ่ายน้ำมันเชื้อเพลิงของครัวเรือนที่เร่งตัวขึ้นตามการลดลงของราคาน้ำมันเชื้อเพลิง สำหรับค่าใช้จ่ายด้านบริการขนส่งขยายตัวร้อยละ 4.1 เติบโตขึ้นจากที่ขยายตัวร้อยละ 3.7 ในไตรมาสก่อนหน้า ซึ่งเป็นการเพิ่มขึ้นจากการใช้บริการขนส่งทางราง และการขนส่งทางน้ำ

การให้กู้ยืมของธนาคารพาณิชย์ ดัชนีความเชื่อมั่นผู้บริโภค และราคาขายปลีกน้ำมันในประเทศ

	2560				2561			
	Q1	Q2	Q3	Q4	Q1	Q2	Q3	Q4
เงินให้กู้ยืมของธนาคารพาณิชย์^{1/} (พันล้านบาท)								
การอุปโภคบริโภคส่วนบุคคล	3,885.7	3,940.9	4,013.0	4,117.3	4,162.5	4,258.5	4,352.8	4,505.6
อัตราขยายตัว (ร้อยละ)	4.6	4.5	5.6	6.1	7.1	8.1	8.5	9.4
การซื้อหรือเช่าซื้อรถยนต์และรถจักรยานยนต์	890.1	904.0	921.4	949.9	984.5	1,016.3	1,036.9	1,069.9
อัตราขยายตัว (ร้อยละ)	2.9	5.0	7.0	8.4	10.6	12.4	12.5	12.6
ยอดคงค้างเงินให้กู้ยืมทั้งสิ้น	13,391.0	13,747.1	14,044.5	14,400.2	14,863.5	14,741.1	14,752.2	14,765.6
อัตราขยายตัว (ร้อยละ)	1.7	2.7	5.7	8.5	11.0	7.2	5.0	2.5
ดัชนีความเชื่อมั่นของผู้บริโภค^{2/}	75.7	76.0	74.5	78.6	79.7	80.8	82.6	80.4
อัตราขยายตัว (ร้อยละ)	1.5	5.1	1.6	7.7	5.3	6.3	10.9	2.3
ราคาขายปลีกน้ำมันในประเทศ^{3/} (บาท/ลิตร)								
น้ำมันเบนซิน (ออกเทน 95)	34.9	34.2	34.0	35.1	35.2	36.3	37.4	36.4
อัตราขยายตัว (ร้อยละ)	15.2	6.9	7.7	5.0	0.7	6.2	10.1	3.9
แก๊สโซฮอล์ (แก๊สโซฮอล์ ออกเทน 95 อี 10)	27.6	26.7	26.6	28.0	27.9	29.0	30.0	29.0
อัตราขยายตัว (ร้อยละ)	19.4	7.9	9.9	7.6	1.1	8.5	13.0	3.5
น้ำมันดีเซล HSD	26.3	24.9	25.0	26.4	27.1	28.4	29.3	28.5
อัตราขยายตัว (ร้อยละ)	27.1	4.4	5.2	6.6	3.2	14.0	17.4	8.1

หมายเหตุ 1/ ที่มา: ธนาคารแห่งประเทศไทย : EC_MB_033_S3 : เงินให้กู้ยืมของธนาคารพาณิชย์ จำแนกตามประเภทธุรกิจ (ISIC)

2/ ที่มา: ศูนย์พยากรณ์เศรษฐกิจและธุรกิจ มหาวิทยาลัยหอการค้าไทย

3/ ที่มา: สำนักงานนโยบายและแผนพลังงาน (สนพ.)

หมวดสื่อสาร ขยายตัวร้อยละ 5.2 เติบโตขึ้นเมื่อเทียบกับการขยายตัวร้อยละ 4.6 ในไตรมาสที่ 3/2561 เป็นผลมาจากการสื่อสารที่ขยายตัวได้ดี ส่วนการใช้จ่ายด้านบริการไปรษณีย์และอุปกรณ์การสื่อสารในไตรมาสนี้นลดลง

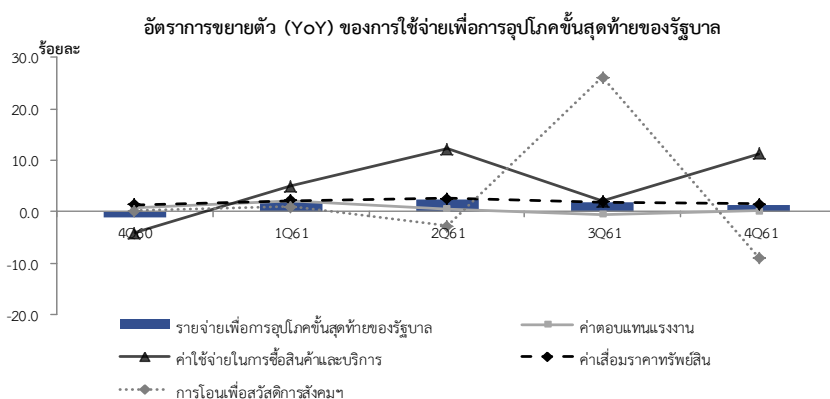
หมวดภัตตาคารและโรงแรม ขยายตัวร้อยละ 1.8 เติบโตขึ้นจากการขยายตัวร้อยละ 0.9 ในไตรมาสที่ 3/2561 โดยทั้งการใช้จ่ายด้านบริการภัตตาคารและการใช้จ่ายด้านบริการโรงแรมปรับตัวดีขึ้นจากไตรมาสก่อนหน้า ปัจจัยสำคัญมาจากการขยายตัวของจำนวนนักท่องเที่ยวจากต่างประเทศ รวมทั้งการใช้จ่ายของคนในประเทศที่ปรับตัวดีขึ้น

หมวดสินค้าและบริการอื่น ๆ ขยายตัวร้อยละ 5.0 เทียบกับร้อยละ 4.3 ในไตรมาสที่ 3/2561 เป็นการขยายตัวในทุกหมวดบริการ โดยการใช้จ่ายหมวดบริการส่วนบุคคลขยายตัวร้อยละ 5.0 หมวดเครื่องประดับส่วนบุคคลขยายตัวร้อยละ 6.6 หมวดบริการทางการเงินขยายตัวร้อยละ 3.3 ปัจจัยหลักมาจากการบริการประกันภัยที่ขยายตัวร้อยละ 4.4 และหมวดบริการอื่น ๆ ขยายตัวร้อยละ 8.3

การใช้จ่ายเพื่อการอุปโภคขั้นสุดท้ายของรัฐบาล

ในปีงบประมาณ 2562 รัฐบาลได้อนุมัติวงเงินงบประมาณรายจ่ายรวมทั้งสิ้น 3,000,000 ล้านบาท เทียบกับปีงบประมาณ 2561 จำนวน 3,050,000 ล้านบาท (รวมงบรายจ่ายเพิ่มเติมกลางปี วงเงิน 150,000 ล้านบาท) ลดลงร้อยละ 1.6 โดยไตรมาสที่ 4/2561 มีการเบิกจ่ายงบประมาณ 892,970 ล้านบาท ลดลงจากระยะเดียวกันของปีก่อนหน้าร้อยละ 0.5 เบิกจ่ายเหลือปี 70,752 ล้านบาท เพิ่มขึ้นร้อยละ 1.5 เบิกจ่ายจากเงินกู้เพื่อฟื้นฟูเศรษฐกิจและพัฒนาโครงสร้างพื้นฐาน (DPL) จำนวน 94 ล้านบาท และเงินกู้โครงการเพื่อพัฒนาระบบบริหารจัดการทรัพยากรน้ำและระบบขนส่งทางถนนระยะเร่งด่วน จำนวน 186 ล้านบาท รวมยอดเบิกจ่ายในไตรมาสที่ 4/2561 ทั้งสิ้น 964,002 ล้านบาท เทียบกับยอดเบิกจ่าย 671,370 ล้านบาท ในไตรมาสที่ 3/2561

รายจ่ายเพื่อการอุปโภค
ขั้นสุดท้ายของรัฐบาล
ขยายตัวร้อยละ 1.4



การใช้จ่ายเพื่อการอุปโภคขั้นสุดท้ายของรัฐบาล โดยรวม ณ ราคาประจำปี มีมูลค่า 660,129 ล้านบาท ขยายตัวร้อยละ 3.4 ชะลอลงจากการขยายตัวร้อยละ 4.3 ในไตรมาสก่อนหน้า โดยจำแนกเป็น ค่าตอบแทนแรงงาน 363,996 ล้านบาท ขยายตัวร้อยละ 2.5 รายจ่ายค่าซื้อสินค้าและบริการ 179,421 ล้านบาท เพิ่มขึ้นร้อยละ 12.3 เร่งตัวขึ้นจากที่ขยายตัวร้อยละ 4.1 ในไตรมาสที่ 3/2561 ส่วนหนึ่งเป็นผลกระทบมาจากการเบิกจ่ายงบประมาณในไตรมาสที่ 4/2560 ที่ลดลง เนื่องจากการเบิกจ่ายงบประมาณของบางหน่วยงานมีความล่าช้า ค่าเสื่อมราคาทรัพย์สินถาวร มีมูลค่า 74,966 ล้านบาท ขยายตัวร้อยละ 4.7 ขณะที่การโอนเพื่อสวัสดิการสังคมที่ไม่เป็นตัวเงินสำหรับสินค้าและบริการในระบบตลาดมีมูลค่า 84,090 ล้านบาท ลดลงร้อยละ 8.3 สำหรับรายได้จากการขายสินค้าและบริการให้ครัวเรือนและผู้ประกอบการมีมูลค่า 42,345 ล้านบาท ขยายตัวร้อยละ 6.8

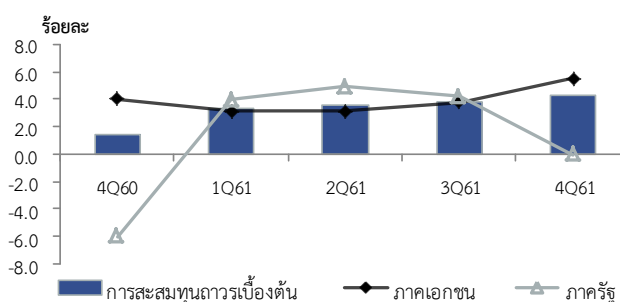
มูลค่าที่แท้จริง ของรายจ่ายเพื่อการอุปโภคขั้นสุดท้ายของรัฐบาล ขยายตัวร้อยละ 1.4 ชะลอลงจากการขยายตัวร้อยละ 1.9 ในไตรมาสก่อนหน้า โดยค่าตอบแทนแรงงานขยายตัวร้อยละ 0.1 รายจ่ายค่าซื้อสินค้าและบริการขยายตัวร้อยละ 11.3 ค่าเสื่อมราคาทรัพย์สินถาวรขยายตัวร้อยละ 1.4 ขณะที่การโอนเพื่อสวัสดิการสังคมที่ไม่เป็นตัวเงินสำหรับสินค้าและบริการในระบบตลาดลดลงร้อยละ 8.9

การลงทุนรวม
ปรับตัวดีขึ้นต่อเนื่อง

การสะสมทุนถาวรเบื้องต้น

การลงทุน ขยายตัวร้อยละ 4.2 ปรับตัวดีขึ้นต่อเนื่องจากที่ขยายตัวร้อยละ 3.9 ในไตรมาสก่อนหน้า ในไตรมาสนี้การสะสมทุนด้านการก่อสร้างขยายตัวร้อยละ 3.4 ชะลอตัวจากที่ขยายตัวร้อยละ 4.6 ในไตรมาสก่อนหน้า ส่วนการสะสมทุนด้านเครื่องจักรเครื่องมือขยายตัวร้อยละ 4.6 ต่อเนื่องจากที่ขยายตัวร้อยละ 3.4 ในไตรมาสก่อนหน้า

อัตราการขยายตัว (YoY) ของการสะสมทุนถาวรเบื้องต้นมูลค่าที่แท้จริง



การลงทุนภาคเอกชน ขยายตัวร้อยละ 5.5 เร่งขึ้นจากการขยายตัวร้อยละ 3.8 ในไตรมาสก่อนหน้า

ด้านการก่อสร้าง ขยายตัวร้อยละ 5.1 ต่อเนื่องจากการขยายตัวร้อยละ 5.2 ในไตรมาสก่อนหน้า โดยการก่อสร้างอาคารที่อยู่อาศัยขยายตัวร้อยละ 0.7 ชะลอลงเมื่อเทียบกับขยายตัวร้อยละ 6.1 ในไตรมาสก่อนหน้า การก่อสร้างที่อยู่อาศัยในเขตเทศบาล และในเขตอบต. ขยายตัวต่อเนื่อง ขณะที่การก่อสร้างที่อยู่อาศัยในเขตกรุงเทพมหานครและปริมณฑลลดลง การก่อสร้างอาคารไม่ใช่ที่อยู่อาศัยขยายตัวร้อยละ 1.4 เช่นเดียวกับไตรมาสก่อนหน้า โดยการก่อสร้างหมวดโรงงานอุตสาหกรรมและการก่อสร้างอาคารเพื่อการพาณิชย์ลดลงร้อยละ 8.6 และร้อยละ 7.3 ตามลำดับ ส่วนการก่อสร้างอื่น ๆ ขยายตัวร้อยละ 32.1 เป็นผลมาจากมีการก่อสร้างรถไฟฟ้า (เป็นโครงการฯ ร่วมทุนกับเอกชน PPP) 3 สาย ได้แก่ สายสีชมพู (ช่วง แคราย-มีนบุรี) สายสีเหลือง (ช่วงลาดพร้าว-สำโรง) และสายสีทอง (ช่วงธนบุรี-คลองสาน)

ด้านเครื่องจักรเครื่องมือ ขยายตัวร้อยละ 5.6 เร่งตัวขึ้นจากที่ขยายตัวร้อยละ 3.4 ในไตรมาสก่อนหน้า ปัจจัยสำคัญมาจากรายการเครื่องจักรเครื่องมือในหมวดยานยนต์และอุปกรณ์ขนส่งขยายตัวร้อยละ 7.7 ตามปริมาณจำนวนรถใหม่ที่จดทะเบียนตามกฎหมายว่าด้วยรถยนต์และกฎหมายว่าด้วยการขนส่งที่ยังขยายตัวได้ดี เช่น รถรับจ้างบรรทุกทุกคนโดยสารไม่เกิน 7 คน รถโดยสารประจำทาง รถโดยสารไม่ประจำทาง และรถยนต์บรรทุกส่วนบุคคล สำหรับหมวดเครื่องใช้สำนักงานและหมวดเครื่องจักรเครื่องมือใช้ในอุตสาหกรรมในไตรมาสนี้ ขยายตัวร้อยละ 4.3 และร้อยละ 2.2 ตามลำดับ

การลงทุนภาครัฐ ลดลงร้อยละ 0.1 เทียบกับที่ขยายตัวร้อยละ 4.2 ในไตรมาสก่อนหน้า โดยการลงทุนของรัฐบาลลดลงร้อยละ 3.0 จากที่ขยายตัวร้อยละ 0.7 ในไตรมาสที่ 3/2561 สำหรับการลงทุนรัฐวิสาหกิจในไตรมาสนี้ขยายตัวร้อยละ 4.6 สะท้อนตัวลงจากการขยายตัวร้อยละ 9.9 ในไตรมาสก่อนหน้า

ด้านการก่อสร้าง ขยายตัวร้อยละ 2.0 สะท้อนตัวลงจากการขยายตัวร้อยละ 4.2 ในไตรมาสก่อนหน้า การก่อสร้างรัฐวิสาหกิจขยายตัวร้อยละ 6.9 สะท้อนลงจากการขยายตัวร้อยละ 13.8 ในไตรมาสก่อนหน้า โดยในไตรมาสนี้การก่อสร้างรัฐวิสาหกิจยังคงมีโครงการต่อเนื่อง เช่น โครงการการก่อสร้างทรัพย์สินทางด้านจำหน่ายไฟฟ้าของการไฟฟ้านครหลวง โครงการระบบส่งพลังงานไฟฟ้าและโรงไฟฟ้าของการไฟฟ้าฝ่ายผลิตแห่งประเทศไทย โครงการรถไฟฟ้าสายสีส้มช่วงศูนย์วัฒนธรรมฯ-มีนบุรีของการรถไฟฟ้าขนส่งมวลชนแห่งประเทศไทย เป็นต้น สำหรับการก่อสร้างรัฐบาลลดลงร้อยละ 0.4 ต่อเนื่องจากการลดลงร้อยละ 0.1 ในไตรมาสที่ 3/2561 ซึ่งเป็นผลมาจากการเบิกจ่ายงบประมาณประจำปีด้านการก่อสร้างของรัฐบาลในไตรมาสนี้ลดลง

ด้านเครื่องจักรเครื่องมือ ลดลงร้อยละ 6.1 เทียบกับการขยายตัวร้อยละ 4.1 ในไตรมาสที่ 3/2561 โดยการลงทุนในเครื่องจักรเครื่องมือของรัฐบาลลดลงร้อยละ 13.4 เทียบกับการขยายตัวร้อยละ 4.6 ในไตรมาสก่อนหน้า เป็นผลมาจากการเบิกจ่ายงบประมาณประจำปีและงบเหลือปี ขณะที่เครื่องจักรเครื่องมือของรัฐวิสาหกิจ ขยายตัวร้อยละ 0.4 สะท้อนลงจากการขยายตัวร้อยละ 3.8 ในไตรมาสก่อนหน้า ในไตรมาสนี้ไม่มีการนำเข้าเครื่องบินเพื่อการพาณิชย์ของบริษัทการบินไทย จำกัด (มหาชน)

อัตราการขยายตัว (YoY) ของการลงทุน (ร้อยละ)

	2560p	2561p1	2561p1			
			Q1r	Q2r	Q3r	Q4
ก่อสร้าง	-2.1	2.9	1.2	2.1	4.6	3.4
ภาคเอกชน	-0.9	4.1	3.1	2.8	5.2	5.1
ภาครัฐ	-3.0	1.9	-0.1	1.5	4.2	2.0
เครื่องจักรเครื่องมือ	3.9	4.2	4.5	4.3	3.4	4.6
ภาคเอกชน	3.9	3.9	3.1	3.3	3.4	5.6
ภาครัฐ	4.3	7.3	16.5	13.6	4.1	-6.1
มูลค่าการลงทุนรวม	1.8	3.8	3.3	3.6	3.9	4.2
ภาคเอกชน	2.9	3.9	3.1	3.1	3.8	5.5
ภาครัฐ	-1.2	3.3	4.0	4.9	4.2	-0.1

ส่วนเปลี่ยนแปลงสินค้าคงเหลือ

สินค้าคงเหลือ ณ ราคาประจำปี ในไตรมาสที่ 4/2561 มีมูลค่าเพิ่มขึ้น จำนวน 209,756 ล้านบาท ในไตรมาสนี้การสะสมสินค้าคงคลังเพิ่มขึ้นมากในสินค้าเกษตร สินค้าอุตสาหกรรม และทองคำ สินค้าคงคลังที่เพิ่มขึ้นมาก ได้แก่ ข้าวเปลือก เนื่องจากเป็นช่วงฤดูเก็บเกี่ยว ทำให้ผลผลิตข้าวเปลือกเพิ่มขึ้นมาก ส่วนการสะสมสินค้าคงคลังของข้าวสารมีมูลค่าลดลง เนื่องจากในไตรมาสนี้มีการผลิตลดลง ขณะที่การส่งออกข้าวสารยังคงเพิ่มขึ้นเมื่อเทียบกับไตรมาสที่ 3/2561 สินค้าอุตสาหกรรมที่มีการสะสมสินค้าคงคลังเพิ่มขึ้นมาก ได้แก่ หมวดการผลิตยานยนต์ หมวดการผลิตเครื่องจักรอื่นๆ ที่ใช้ในงานทั่วไป หมวดการผลิตเครื่องประดับอัญมณี และหมวดการผลิตคอมพิวเตอร์และอุปกรณ์ต่อพ่วง ส่วนหนึ่งเป็นผลมาจากการส่งออกส่วนประกอบและอุปกรณ์ประกอบของเครื่องคอมพิวเตอร์ ชิ้นส่วนอิเล็กทรอนิกส์ที่ลดลงในตลาดจีนและฮ่องกง เนื่องจากการชะลอตัวของเศรษฐกิจจีนและมาตรการกีดกันทางการค้าระหว่างประเทศสหรัฐอเมริกาและจีนซึ่งส่งผลต่อห่วงโซ่การผลิตและการส่งออกของไทย ส่วนสินค้าอุตสาหกรรมที่มีการสะสมสินค้าคงคลังลดลง ได้แก่ น้ำมันดิบ การผลิตผลิตภัณฑ์ที่ได้จากการกลั่นปิโตรเลียม การผลิตกาแฟ ชาและสมุนไพร ส่วนทองคำมีการสะสมสินค้าคงคลังเพิ่มขึ้นเล็กน้อยเมื่อเทียบกับไตรมาสก่อนหน้า เนื่องจากในไตรมาสนี้มีการนำเข้าทองคำลดลง ส่วนหนึ่งเป็นผลมาจากราคาทองคำในตลาดโลกปรับตัวเพิ่มขึ้น ขณะที่การส่งออกทองคำมีมูลค่าสูงขึ้นเมื่อเทียบกับไตรมาสก่อนหน้า

ด้านต่างประเทศ

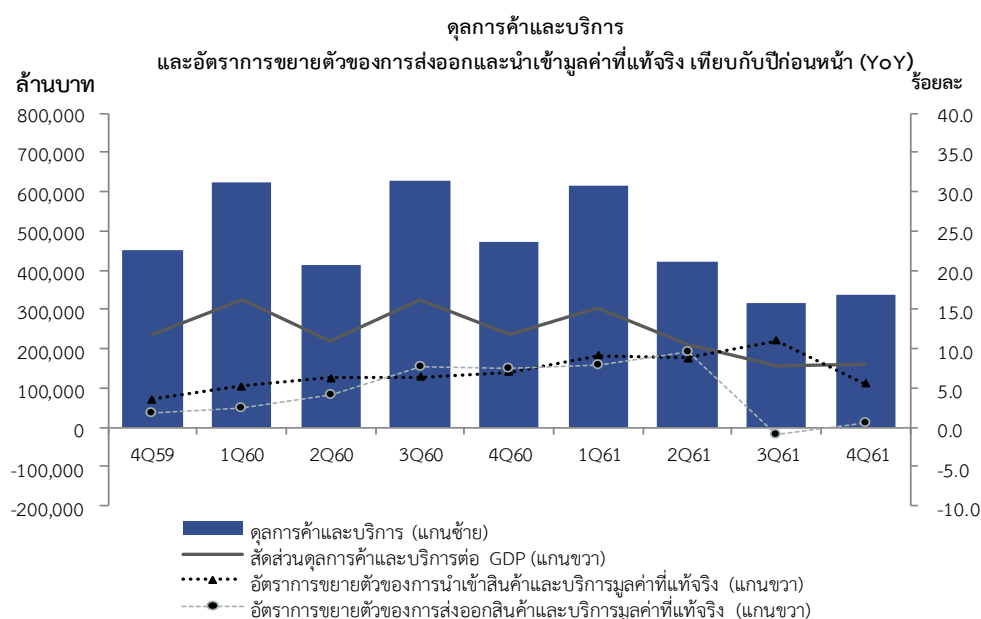
การส่งออกกลับมา
ขยายตัวอย่างช้าๆ ส่วน
การนำเข้า ชะลอตัว

การส่งออกสินค้า มูลค่าที่แท้จริงขยายตัวร้อยละ 0.8 ปรับตัวดีขึ้นจากการลดลงร้อยละ 0.5 ในไตรมาสก่อนหน้า สินค้าอุตสาหกรรมขยายตัวตามการส่งออกสินค้าสำคัญ เช่น สินค้าในกลุ่มโลหะ ชิ้นส่วนยานพาหนะ เคมีภัณฑ์ ผลิตภัณฑ์ปิโตรเคมี และผลิตภัณฑ์ปิโตรเลียม เป็นต้น รวมทั้งสินค้าอุตสาหกรรมเกษตรซึ่งขยายตัวตามการส่งออกน้ำตาล เนื่องจากอุปทานในตลาดโลกมีปริมาณสูงส่งผลให้ราคาคงต่ำ ผู้นำเข้าจึงเร่งการนำเข้าเพิ่มขึ้น อย่างไรก็ตาม การส่งออกสินค้าอุตสาหกรรมบางประเภทลดลง อาทิ เครื่องซักผ้า และเซลล์แสงอาทิตย์ ซึ่งได้รับผลกระทบจากมาตรการทางภาษีเพื่อคุ้มครองผู้ผลิตในประเทศของสหรัฐอเมริกา รวมทั้งการลดลงของการส่งออกแผงวงจรไฟฟ้ารวมทั้งอุปกรณ์คอมพิวเตอร์และชิ้นส่วนซึ่งเป็นหนึ่งในห่วงโซ่อุปทานของจีน สะท้อนถึงผลกระทบทางอ้อมจากกรณีพิพาททางการค้าระหว่างจีนกับสหรัฐอเมริกาผ่านห่วงโซ่การผลิต สินค้าเกษตรลดลงตามการส่งออกข้าวซึ่งมูลค่าส่งออกลดลงในตลาดแอฟริกาเป็นสำคัญ แม้ว่าตลาดข้าวเอเชียจะขยายตัวได้ดีโดยเฉพาะตลาดจีนและฟิลิปปินส์ ซึ่งส่วนหนึ่งเป็นผลจากการส่งมอบข้าวแบบรัฐต่อรัฐและการชนะการประมูลก็ตาม ส่วนการส่งออกพืชสำคัญอื่น เช่น ยางพารา และมันสำปะหลังปรับตัวลดลง อย่างไรก็ตามการส่งออกทองคำในไตรมาสนี้ขยายตัวในเกณฑ์สูง และเป็นปัจจัยสนับสนุนให้การส่งออกโดยรวมในไตรมาส 4 ปี 2561 ปรับตัวดีขึ้น

การนำเข้าสินค้า มูลค่าที่แท้จริงขยายตัวร้อยละ 4.5 ชะลอลงจากที่ขยายตัวร้อยละ 9.9 ในไตรมาสก่อนหน้า ในไตรมาสนี้การนำเข้าสินค้าวัตถุดิบที่สำคัญ อาทิ น้ำมันดิบ และสินค้ากลุ่มโลหะขยายตัวตามการผลิตอุตสาหกรรมขยายตัวเร่งขึ้น การนำเข้าชิ้นส่วนยานยนต์เพิ่มขึ้นตามการผลิตรถยนต์ในประเทศที่ยังคงขยายตัวอย่างต่อเนื่อง และการนำเข้าสินค้าอุปโภคบริโภคขยายตัวสอดคล้องกับอุปสงค์จากภาคครัวเรือนฯ ทั้งกลุ่มสินค้าไม่คงทนและสินค้าคงทน เช่น สินค้าในกลุ่มอาหารและเครื่องดื่ม เครื่องนุ่งห่ม เครื่องใช้ประเภทอิเล็กทรอนิกส์ เป็นต้น ขณะที่การนำเข้าสินค้าทุนโดยรวมลดลง แต่หากพิจารณาการนำเข้าสินค้าทุนที่ไม่รวมอากาศยานแล้วพบว่ายังขยายตัวต่อเนื่องสอดคล้องกับการขยายตัวของการสะสมทุนถาวรเบื้องต้นด้านเครื่องมือเครื่องจักร อย่างไรก็ตามการนำเข้าทองคำในไตรมาสนี้นี้ลดลงค่อนข้างมาก หลังจากเพิ่มขึ้นสูงในไตรมาสก่อนหน้า ส่งผลให้การนำเข้าสินค้าโดยรวม ชะลอลงจากไตรมาส 3 ปี 2561

บริการรับ มูลค่าที่แท้จริงลดลงร้อยละ 0.2 ปรับตัวดีขึ้นจากที่ลดลงร้อยละ 2.2 ในไตรมาสก่อนหน้า เป็นผลจากการปรับตัวดีขึ้นของรายรับจากการท่องเที่ยวเป็นสำคัญ สอดคล้องกับจำนวนนักท่องเที่ยวต่างชาติที่ปรับตัวดีขึ้นจากเกือบทุกภูมิภาค โดยเฉพาะจากภูมิภาคอาเซียนซึ่งยังขยายตัวในเกณฑ์ดีต่อเนื่องจากไตรมาสก่อนหน้า ประกอบกับรายรับจากค่าบริการทางธุรกิจอื่น ๆ ที่ยังคงขยายตัวได้ดี

บริการจ่าย มูลค่าที่แท้จริงขยายตัวร้อยละ 10.1 เป็นผลจากการขยายตัวของรายจ่ายค่าบริการรายการสำคัญประกอบด้วย ค่าระวางสินค้า ค่าใช้จ่ายในการท่องเที่ยว รายจ่ายค่าโดยสาร และค่าบริการทางธุรกิจอื่น ๆ ทั้งนี้การขยายตัวของค่าระวางสินค้าสอดคล้องกับการขยายตัวของปริมาณการค้าระหว่างประเทศ ส่วนค่าใช้จ่ายในการท่องเที่ยวและค่าโดยสาร เพิ่มขึ้นตามจำนวนคนไทยที่เดินทางออกนอกประเทศ



ตารางที่ 1 ผลิตภัณฑ์มวลรวมในประเทศ ณ ราคาประจำปี

หน่วย : ล้านบาท

	2560p	2561p1	2560p				2561p1			
			Q1	Q2	Q3	Q4	Q1r	Q2r	Q3r	Q4
การอุปโภคบริโภคขั้นสุดท้ายของเอกชน	7,529,366	7,951,959	1,786,719	1,918,005	1,913,661	1,910,981	1,866,458	2,017,674	2,039,851	2,027,976
การอุปโภคขั้นสุดท้ายของรัฐบาล	2,529,945	2,637,188	601,904	615,771	673,751	638,519	627,451	646,708	702,900	660,129
การสะสมทุนถาวรเบื้องต้น	3,580,884	3,726,762	926,638	901,423	834,279	918,544	954,606	929,145	878,714	964,297
ส่วนเปลี่ยนแปลงสินค้าคงเหลือ	-52,270	354,547	-52,286	-76,305	-79,582	155,903	35,332	-54,904	164,363	209,756
การส่งออกสินค้าและบริการ	10,534,706	10,902,395	2,653,372	2,484,897	2,711,159	2,685,278	2,759,606	2,680,880	2,734,673	2,727,236
- สินค้า	7,974,045	8,189,128	1,973,691	1,923,843	2,062,356	2,014,155	1,996,506	2,050,428	2,090,040	2,052,154
- บริการ	2,560,661	2,713,267	679,681	561,054	648,803	671,123	763,100	630,452	644,633	675,082
การนำเข้าสินค้าและบริการ	8,397,736	9,216,870	2,030,987	2,070,892	2,083,512	2,212,345	2,144,795	2,260,789	2,419,457	2,391,829
- สินค้า	6,815,778	7,430,279	1,641,954	1,680,614	1,710,848	1,782,362	1,733,667	1,811,204	1,977,534	1,907,874
- บริการ	1,581,958	1,786,591	389,033	390,278	372,664	429,983	411,128	449,585	441,923	483,955
ด้านการใช้จ่าย	15,724,895	16,355,981	3,885,360	3,772,899	3,969,756	4,096,880	4,098,658	3,958,714	4,101,044	4,197,565
ค่าสถิติคลาดเคลื่อน	-272,928	-39,564	-57,083	-19,239	-126,108	-70,498	-47,332	38,209	-59,552	29,111
ด้านการผลิต	15,451,967	16,316,417	3,828,277	3,753,660	3,843,648	4,026,382	4,051,326	3,996,923	4,041,492	4,226,676

ตารางที่ 2 อัตราการขยายตัวของผลิตภัณฑ์มวลรวมในประเทศมูลค่าที่แท้จริง เทียบกับระยะเดียวกันของปีก่อนหน้า (YOY)

หน่วย : ร้อยละ

	2560p	2561p1	2560p				2561p1			
			Q1	Q2	Q3	Q4	Q1r	Q2r	Q3r	Q4
การบริโภคอุปโภคขั้นสุดท้ายของเอกชน	3.0	4.6	2.7	2.5	3.4	3.2	3.8	4.1	5.2	5.3
การอุปโภคขั้นสุดท้ายของรัฐบาล	0.1	1.8	-1.3	0.6	2.0	-1.0	1.8	2.3	1.9	1.4
การสะสมทุนถาวรเบื้องต้น	1.8	3.8	2.2	1.5	2.0	1.5	3.3	3.6	3.9	4.2
การส่งออกสินค้าและบริการ	5.4	4.2	2.5	4.1	7.8	7.4	8.0	9.6	-0.9	0.6
- สินค้า	5.7	4.1	2.8	4.9	8.5	6.6	7.2	9.5	-0.5	0.8
- บริการ	4.6	4.4	1.6	1.4	5.2	10.3	9.9	10.3	-2.2	-0.2
การนำเข้าสินค้าและบริการ	6.2	8.6	5.2	6.3	6.4	7.0	9.1	8.8	11.0	5.6
- สินค้า	7.4	8.1	5.9	7.8	8.7	7.3	10.4	7.9	9.9	4.5
- บริการ	1.3	10.7	2.5	0.3	-3.5	5.7	3.9	12.8	16.1	10.1
ผลิตภัณฑ์มวลรวมในประเทศ (GDP)	4.0	4.1	3.5	4.2	4.5	3.9	5.0	4.7	3.2	3.7

ตารางที่ 3 อัตราการขยายตัวของผลิตภัณฑ์มวลรวมในประเทศมูลค่าที่แท้จริงด้านการผลิต เทียบกับระยะเดียวกันของปีก่อนหน้า (YoY)

หน่วย : ร้อยละ

	2560p	2561p1	2560p				2561p1			
			Q1	Q2	Q3	Q4	Q1r	Q2r	Q3r	Q4
ภาคการเกษตร	3.7	5.0	3.5	14.4	7.1	-4.5	6.5	10.0	2.7	1.4
เกษตรกรรม การล่าสัตว์ และการป่าไม้	3.5	5.7	3.4	15.1	6.5	-5.2	7.1	11.0	3.2	1.9
การประมง	5.6	-1.9	5.3	6.7	13.1	2.0	0.2	-2.8	-3.0	-2.5
ภาคนอกการเกษตร	4.1	4.0	3.5	3.4	4.3	5.0	4.8	4.2	3.2	4.0
การทำเหมืองแร่และเหมืองหิน	-5.5	-0.6	-6.7	-9.3	-6.5	0.6	-2.0	1.6	-1.3	-0.7
การผลิตอุตสาหกรรม	2.9	3.0	2.3	1.7	4.3	3.5	3.8	3.2	1.6	3.3
การไฟฟ้า แก๊ส และการประปา	2.3	2.6	1.9	-0.8	4.2	4.4	2.3	1.7	1.1	5.7
การก่อสร้าง	-2.8	2.7	3.1	-6.3	-2.3	-5.9	1.2	1.9	4.5	3.4
การขายส่ง การขายปลีก และการซ่อมแซมฯ	7.0	7.3	5.9	6.7	7.2	8.2	7.0	7.3	7.3	7.5
โรงแรมและภัตตาคาร	10.6	7.9	7.0	9.6	9.4	16.5	13.1	8.8	4.1	5.3
การขายส่ง สถานที่เก็บสินค้า และการคมนาคม	7.3	6.3	6.3	8.0	6.8	8.3	7.1	6.5	5.3	6.1
ตัวกลางทางการเงิน	5.4	3.3	5.4	6.9	5.4	3.6	3.6	4.6	3.1	1.8
บริการด้านอสังหาริมทรัพย์ การให้เช่า และบริการทางธุรกิจ	4.9	4.0	3.9	4.6	5.1	6.1	4.8	3.2	4.2	3.6
การบริหารราชการและการป้องกันประเทศ ฯ	0.4	0.9	-0.1	1.5	0.2	-0.1	2.0	1.1	0.4	0.1
การศึกษา	0.6	0.1	-0.8	1.4	0.1	1.8	2.3	-0.1	-1.2	-0.7
การบริการด้านสุขภาพและงานสังคมสงเคราะห์	3.4	4.0	3.1	4.1	3.8	2.5	5.5	4.6	2.1	4.0
การให้บริการชุมชน สังคม และบริการส่วนบุคคลอื่น ๆ	6.3	5.8	7.0	6.2	5.6	6.5	4.2	4.0	7.8	7.0
ลูกจ้างในครัวเรือนส่วนบุคคล	-2.0	-2.6	-0.4	-0.9	-4.9	-1.7	-0.9	-2.6	-3.8	-3.3
ผลิตภัณฑ์มวลรวมในประเทศ (GDP)	4.0	4.1	3.5	4.2	4.5	3.9	5.0	4.7	3.2	3.7

ตารางที่ 4 อัตราการขยายตัวของผลิตภัณฑ์มวลรวมในประเทศมูลค่าที่แท้จริงด้านการผลิตและด้านการใช้จ่าย เทียบกับไตรมาสก่อนหน้า ปรับด้วยดัชนีฤดูกาล (QoQ SA)

หน่วย : ร้อยละ

	2559p				2560p				2561p1			
	Q1	Q2	Q3	Q4	Q1	Q2	Q3	Q4	Q1r	Q2r	Q3r	Q4
ด้านการใช้จ่าย												
การบริโภคอุปโภคขั้นสุดท้ายของเอกชน	0.4	1.5	-0.6	0.8	1.1	1.1	0.4	0.7	1.5	1.4	1.5	0.8
การอุปโภคขั้นสุดท้ายของรัฐบาล	0.8	-3.5	-1.8	6.5	-2.5	-1.0	-0.2	2.3	0.6	-0.2	-0.6	1.4
การสะสมทุนถาวรเบื้องต้น	0.6	-1.5	-0.1	3.0	0.3	-1.1	0.5	1.5	2.2	-0.4	0.7	1.4
การส่งออกสินค้าและบริการ	2.1	-1.4	0.6	0.8	2.2	0.4	4.4	0.4	2.4	2.2	-5.6	1.9
การนำเข้าสินค้าและบริการ	-1.8	1.4	0.8	2.8	0.4	2.2	0.9	3.2	2.7	1.8	2.8	-1.6
ด้านการผลิต												
เกษตร	-2.9	-1.4	0.9	4.2	0.1	7.8	-4.7	-6.9	11.5	10.8	-10.6	-8.0
อุตสาหกรรม	0.2	1.4	0.1	0.7	0.2	0.9	2.3	0.0	0.6	0.3	0.6	1.7
การขายส่ง การขายปลีก และการซ่อมแซมฯ	1.0	1.1	1.6	2.1	1.1	1.7	2.2	2.6	0.4	1.9	2.2	2.7
ตัวกลางทางการเงิน	1.9	1.8	1.4	3.0	-0.7	2.8	0.5	1.0	-0.5	3.5	-0.8	-0.5
ผลิตภัณฑ์มวลรวมในประเทศ (GDP)	0.8	0.7	0.8	0.9	1.1	1.4	1.1	0.3	2.1	1.1	-0.3	0.8

ตารางที่ 5 การส่งออก การนำเข้า และดุลบัญชีเดินสะพัด ณ ราคาประจำปี

หน่วย : ล้านบาท

	2560p	2561p1	2560p				2561p1			
			Q1	Q2	Q3	Q4	Q1r	Q2r	Q3r	Q4
มูลค่าการส่งออกสินค้าและบริการ	10,534,706	10,902,395	2,653,372	2,484,897	2,711,159	2,685,278	2,759,606	2,680,880	2,734,673	2,727,236
อัตราเพิ่ม (ร้อยละ)	5.8	3.5	5.0	4.3	8.0	5.9	4.0	7.9	0.9	1.6
มูลค่าการนำเข้าสินค้าและบริการ	8,397,736	9,216,870	2,030,987	2,070,892	2,083,512	2,212,345	2,144,795	2,260,789	2,419,457	2,391,829
อัตราเพิ่ม (ร้อยละ)	7.6	9.8	10.8	7.9	5.9	6.0	5.6	9.2	16.1	8.1
ดุลการค้าและบริการ	2,136,970	1,685,525	622,385	414,005	627,647	472,933	614,811	420,091	315,216	335,407
สัดส่วนต่อ GDP (ร้อยละ)	13.8	10.3	16.3	11.0	16.3	11.7	15.2	10.5	7.8	7.9
รายได้ปฐมภูมิ	-689,834	-732,668	-153,009	-209,224	-197,332	-130,269	-152,027	-223,092	-236,525	-121,024
รายได้ทุติยภูมิ	255,338	257,780	65,239	60,788	64,980	64,331	66,972	66,076	59,048	65,684
ดุลบัญชีเดินสะพัด	1,702,474	1,210,637	534,616	265,568	495,295	406,994	529,756	263,075	137,741	280,066
สัดส่วนต่อ GDP (ร้อยละ)	11.0	7.4	14.0	7.1	12.9	10.1	13.1	6.6	3.4	6.6

ตารางที่ 6 อัตราการขยายตัวดัชนีราคาผลิตภัณฑ์มวลรวมในประเทศ ดัชนีราคาผู้บริโภค และดัชนีราคาผู้ผลิต เทียบกับปีก่อนหน้า (YoY)

หน่วย : ร้อยละ

	2560p	2561p1	2560p				2561p1			
			Q1	Q2	Q3	Q4	Q1r	Q2r	Q3r	Q4
ดัชนีราคาผลิตภัณฑ์มวลรวมในประเทศ	2.1	1.4	2.8	1.3	1.7	2.3	0.8	1.7	1.9	1.2
ดัชนีราคาผู้บริโภค	0.7	1.1	1.3	0.1	0.4	0.9	0.6	1.3	1.5	0.8
ดัชนีราคาผู้ผลิต	0.7	0.4	3.3	0.1	-0.4	0.0	-1.5	0.6	1.7	0.5

นโยบายการปรับปรุงข้อมูลย้อนหลัง

การปรับปรุงข้อมูลการจัดทำสถิติผลิตภัณฑ์มวลรวมในประเทศรายไตรมาสย้อนหลัง ประกอบด้วย 2 ลักษณะ คือ

1. การปรับปรุงครั้งแรก เป็นการปรับปรุงไตรมาสย้อนหลังจากไตรมาสอ้างอิงหนึ่งไตรมาส เพื่อให้มีความถูกต้องยิ่งขึ้น อันเนื่องมาจากการปรับปรุงตามแหล่งข้อมูลล่าสุด โดยในตารางจะแสดงตัวอักษร “r” หมายถึง revised หรือปรับปรุง กำกับไว้ที่ไตรมาสที่การปรับปรุงค่า

2. การปรับปรุงครั้งที่สอง เป็นการปรับปรุงเพื่อให้ค่าผลรวมรายไตรมาสทั้งสี่ไตรมาสมีค่าเท่ากับรายปี โดยจะดำเนินการปรับปรุงครั้งที่สองเมื่อการจัดทำสถิติรายปีแล้วเสร็จ และจะมีการปรับปรุงย้อนหลังสองปีตามสถิติรายปี การปรับปรุงครั้งที่สองมิได้มีการปรับแก้ข้อมูลเครื่องชี้ใหม่เป็นเพียงการใช้เทคนิคทางคณิตศาสตร์ คือ Denton Least Square Technique โดยในทางปฏิบัติ ได้ใช้โปรแกรมประมวลผลสำเร็จรูปที่เรียกว่า “The Canadian Bench Program and Extrapolation (Bench Program)” โดยในตารางจะแสดงตัวอักษร “r” ซึ่งหมายถึง revised หรือปรับปรุง กำกับไว้ที่ปีที่มีการปรับปรุงค่า ซึ่งหมายถึงค่าในแต่ละไตรมาสในปีที่มี “r” กำกับไว้ ได้มีการปรับปรุงค่าตามสถิติรายปี

การแสดงอักษรกำกับ

การแสดงอักษรกำกับสถมภ์ในตารางของเอกสารฉบับนี้ มี 3 ลักษณะ คือ r, p และ p1 โดย r มีสองชนิด ตามที่ได้กล่าวไว้ในหัวข้อนโยบายการปรับปรุงย้อนหลัง p คือ ค่ารายไตรมาสในปีที่มีค่ารายปีเป็นค่าตัวรวมเบื้องต้น ส่วน p1 หมายถึง ค่ารายไตรมาสในเบื้องต้นที่ยังไม่มีค่ารายปี

การจัดทำและเผยแพร่สถิติผลิตภัณฑ์มวลรวมในประเทศรายไตรมาส (QGDP) ตามมาตรฐาน SDDS

สำนักงานสภาพัฒนาการเศรษฐกิจและสังคมแห่งชาติ มีหน้าที่ในการจัดทำและเผยแพร่สถิติผลิตภัณฑ์มวลรวมในประเทศทั้งรายปีและรายไตรมาส โดยได้ดำเนินการจัดทำและประมวลผลตามมาตรฐานและกรอบแนวคิดของระบบบัญชีประชาชาติสากล (System of National Accounts) โดยใช้ข้อมูลพื้นฐานจากแหล่งข้อมูลต่าง ๆ ที่เกี่ยวข้อง ทั้งนี้ รายละเอียดกรอบแนวคิดวิธีการคำนวณ ตลอดจนแหล่งข้อมูล ได้แสดงและเผยแพร่ไว้ในเอกสาร **“แนวทางการจัดทำสถิติผลิตภัณฑ์มวลรวมในประเทศรายไตรมาส”** แล้ว

โดยเฉพาะ QGDP ได้ดำเนินการจัดทำและเผยแพร่ตามมาตรฐาน SDDS (Special Data Dissemination Standard) ของกองทุนการเงินระหว่างประเทศ (IMF) ซึ่งกำหนดให้เผยแพร่สถิติไตรมาสอ้างอิงภายในสามเดือนหลังสิ้นสุดไตรมาส แต่ปัจจุบันสำนักงานฯ ได้พัฒนาการเผยแพร่ให้เร็วขึ้น เพื่อสนองตอบต่อความต้องการของผู้ใช้ โดยกำหนดเผยแพร่ในวันจันทร์ที่สามของเดือนที่สองหลังจากไตรมาสอ้างอิง (8 สัปดาห์)¹ ผ่านวิธีการเผยแพร่ 3 ช่องทาง คือ (1) การแถลงข่าว (2) เอกสาร และ (3) web site คือ www.nesdb.go.th การเผยแพร่ทั้งสามช่องทางนี้จะมีขึ้นพร้อมกันในเวลา 9:30 น. ของวันดังกล่าว และเชื่อมโยงไปยัง website ของ IMF ที่ <http://dsbb.imf.org/Pages/SDDS/CtyCtgList.aspx?ctycode=THA>

นอกจากนั้น ได้นำเสนอตารางการเผยแพร่ข้อมูลล่วงหน้าประมาณ 1 ปี ไว้ที่ปกหลังของเอกสารฉบับนี้ด้วย

การนำข้อความหรือข้อมูลในรายงานนี้ไปใช้เผยแพร่ต่อ
โปรดอ้างอิงรายงานและแหล่งข้อมูลด้วย

¹หมายเหตุ ทั้งนี้หากตรงกับวันหยุดราชการจะเผยแพร่ในวันถัดไป

FORTHCOMING RELEASES

MARCH 2019	APRIL 2019	MAY 2019	JUNE 2019
29 Gross Regional and Provincial Products 2017 (statistic tables on internet)	26 Flow of Fund Accounts of Thailand 2017 (Publication) 30 Gross Regional and Provincial Products 2017 (publication)	21 GDP : Q1/2019 (press release, publication, internet) (9:30 a.m. local time)	
JULY 2019	AUGUST 2019	SEPTEMBER 2019	OCTOBER 2019
31 Capital Stock of Thailand 2017 (Statistic tables on internet)	19 GDP : Q2/2019 (press release, publication, internet) (9:30 a.m. local time) 30 Capital Stock of Thailand 2017 (Publication)		
NOVEMBER 2019	DECEMBER 2019	JANUARY 2020	FEBRUARY 2020
18 GDP : Q3/2019 (press release, publication, internet) (9:30 a.m. local time) 29 National Income of Thailand 2018 (statistic tables on internet)	30 National Income of Thailand 2018 (publication)		17 GDP : Q4/2019 (press release, publication, internet) (9:30 a.m. local time)

วัน เวลา และสถานที่ออกรายงาน >>

วันจันทร์ที่ 18 กุมภาพันธ์ 2562 เวลา 9:30 น.
สำนักงานสภาพัฒนาการเศรษฐกิจและสังคมแห่งชาติ
962 ถนนกรุงเกษม เขตป้อมปราบฯ กทม. 10100

Embargo and venue >>

9:30 a.m. Monday, February 18, 2019
Office of the National Economic and Social Development
Council, 962 Krung Kasem Rd., Pomprab, Bangkok 10100

กำหนดการออกรายงาน

ผลิตภัณฑ์มวลรวมในประเทศ ไตรมาสที่ 1/2562

Forthcoming issues;

The 1st quarter 2019 GDP

วันอังคารที่ 21 พฤษภาคม 2562 เวลา 9:30 น.

9:30 a.m. Tuesday, May 21, 2019

ผู้ประสานงาน / Contact persons

หากต้องการทราบรายละเอียดเพิ่มเติม กรุณาสอบถามได้ที่ e-mails ด้านล่าง หรือ โทร. 0-2280-4085

For further information, please contact us via e-mails or call 0-2280-4085 with following extension numbers:

Tables	Coordinators	E-mail address	Extension numbers
Table 1 - 4, 6	Peeranat Dangsakul	peeranat@nesdb.go.th	6521
Table 5	Santi Srisomboon	santi@nesdb.go.th	6526

